

# PLANO DE FORMAÇÃO DE DIRIGENTES E QUADROS SUPERIORES DE AUTARQUIAS

28 de maio 2019

## Índice

Apresentação Institucional .....	2
Introdução.....	3
Gestão Estratégica de Pessoas e Inovação.....	4
Gestão Pública .....	7
Descentralização de Competências Para as Autarquias.....	9
<i>Marketing</i> e Comunicação Política .....	11
Conceção e Avaliação de Projetos .....	13
Ética e Deontologia.....	15
Organização Pessoal e Gestão de Tempo.....	17
Trabalho em equipa .....	19
Gestão de Conflitos .....	21
Excel Avançado .....	23
Programa Avançado em Desafios Autárquicos e Desenvolvimento Local....	25
Especialização em Competências Essenciais na Administração Pública.....	30
Programa Avançado em Administração Municipal .....	33
Políticas de Proteção de Dados .....	35
Seminários Itinerantes .....	37

## Apresentação Institucional

O IPPS-ISCTE é uma entidade participada do ISCTE-Instituto Universitário de Lisboa (ISCTE-IUL), instituição pública portuguesa de ensino universitário criada em 1972. No âmbito das suas atividades de ensino, investigação e prestação de serviços à comunidade, o ISCTE-IUL dedica-se à formação de quadros e especialistas qualificados, cujas competências culturais, científicas e técnicas os tornam aptos a intervir no desenvolvimento sustentado a nível nacional e global.

Com aproximadamente 9.000 estudantes em programas de graduação (52%) e pós-graduação (48%), 400 docentes e 200 funcionários não docentes, o ISCTE-IUL orgulha-se de ser uma das universidades mais dinâmicas e inovadoras de Portugal. O ISCTE-IUL apresenta uma elevada taxa de empregabilidade dos seus diplomados atingindo, na maioria das áreas, resultados de 100%. Vários dos seus ex-alunos desempenham hoje cargos de alta responsabilidade em empresas, instituições públicas e funções governamentais. Isto confirma não só o prestígio da Instituição, mas também a qualidade do ensino que ministra. O ISCTE-IUL conta com oito centros de investigação avaliados pela Fundação para a Ciência e a Tecnologia.

No vetor da prestação de serviços à comunidade, o ISCTE-IUL mantém diversas ligações a empresas e organizações públicas e não-governamentais através dos seus professores, investigadores e ex-alunos, bem como das suas entidades participadas. Destaca-se, neste plano, o IPPS-ISCTE, cuja missão consiste na qualificação das políticas através da promoção de iniciativas públicas de debate e reflexão, bem como do desenvolvimento de atividades de capacitação de dirigentes e técnicos da administração do Estado e de entidades sociais, a nível local, regional, nacional e internacional.

## Introdução

O presente documento visa apresentar alguns exemplos de formações concebidas pelo IPPS-ISCTE a pensar nas necessidades dos dirigentes e técnicos superiores das autarquias.

Trata-se de cursos de curta, média e longa duração que visam responder às necessidades que temos vindo a identificar em colaboração com autarquias parceiras. Cada curso pode ser lecionado de modo isolado, ou combinado por forma a criar formações mais longa e articuladas.

Com base na identificação de necessidades específicas, é também possível desenvolver formações adequadas a cada município ou conjunto de municípios. O IPPS-ISCTE desenvolveu um questionário para identificação de necessidades de capacitação e desenvolvimento pessoal da administração pública local, que poderá ser aplicado a pedido de qualquer autarquia interessada.

Os cursos aqui apresentados estão previstos para grupos até 30 participantes, a designar pela autarquia. Os custos são indicados por curso, sendo independente do número de participantes.

Algumas das formações aqui apresentadas estão associados à oferta do ISCTE e são conferentes de ECTS obrigando a avaliação formal. Nestes casos o ISCTE-IUL imitará um diploma de Unidade Curricular que poderá ser acreditado para fins de Mestrados ou Doutoramentos.

Outros cursos são desenvolvidos à medida, para ir ao encontro das necessidades expressas por cada município e poderão ser acreditados pela DGERT. Em qualquer dos casos estes cursos podem ser considerados para as 35 horas de formação continua obrigatórias no Código do Trabalho lei nº7/2009.

# Gestão Estratégica de Pessoas e Inovação



*Desenvolver a capacidade de compreender as relações entre a gestão de recursos humanos e o desempenho organizacional. Conceber estratégias capazes de estimular o desempenho em condições diferenciadas.*

## *Estrutura do Curso*

Este curso visa desenvolver a capacidade dos dirigentes em lidar com as questões estratégicas da gestão dos recursos humanos. A ideia é contribuir para a definição de planos de renovação de competências no âmbito da modernização da administração pública e da automatização de processos. Este curso alinha a estratégia global dos novos desafios colocados ao poder local com os recursos humanos disponíveis, contribuindo com estratégias de seleção, motivação, requalificação e adaptação a novos contextos profissionais.

Estruturado com 20 horas de aulas presenciais, divididas em cinco blocos de quatro horas cada.

## *Avaliação*

Estão previstas a realização de trabalhos nos quais se baseará a avaliação. Conferente de 6 ECTS.

### *Valor e Condições de Pagamento*

O custo total do curso de curta duração é de 3.750,00 € (três mil setecentos e cinquenta euros), estando isento de IVA.

Este valor inclui despesas relativas a: conceção, preparação, realização e coordenação das atividades de formação; material didático; e despesas logísticas dos formadores e certificação.

As despesas inerentes à gestão de salas de formação, bem como o equipamento de apoio às atividades formativas (impressora, fotocopadora, *datashow*, quadro branco entre outros) e eventuais *coffee-breaks* ficam à responsabilidade da Câmara Municipal.

O pagamento será feito de acordo com o seguinte cronograma:

- 50% do valor total com a assinatura pelas duas partes do contrato;
- 50% após do término da formação e entrega de certificados.

# Gestão Pública



*Identificar os principais desafios que se colocam à gestão pública local, tendo presente as dimensões de eficácia, eficiência, economia equidade, justiça social e valores democráticos. Reconhecer os desafios que se colocam ao Estado e utilizar ferramentas de gestão pública, quer ao nível estrutural, quer ao nível instrumental.*

## *Estrutura do Curso*

Este curso visa responder a estas duas necessidades e desenvolver a capacidade de os dirigentes lidarem com as questões estratégicas da gestão dos recursos, fazendo uma distinção clara entre administrar e gerir.

O curso centra-se na discussão de tópicos como o planeamento da gestão a nível interno de cada departamento, em articulação com a gestão global da autarquia e no nível externo de regulamentação, transparência, *accountability* e negociação a que o gestor de recursos coletivos está obrigado.

Estruturado com 24 horas de aulas presenciais, divididas em seis blocos de quatro horas cada.

## *Avaliação*

Está prevista a realização de um trabalho de projeto no qual se baseará a avaliação. Conferente de 6 ECTS.

### *Valor e Condições de Pagamento*

O custo total do curso de curta duração é de 3.950,00 € (três mil e novecentos e cinquenta euros), estando isento de IVA.

Este valor inclui despesas relativas a: conceção, preparação, realização e coordenação das atividades de formação; material didático; e despesas logísticas dos formadores e certificação.

As despesas inerentes à gestão de salas de formação, bem como o equipamento de apoio às atividades formativas (impressora, fotocopadora, *datashow*, quadro branco entre outros) e eventuais *coffee-breaks* ficam à responsabilidade da Câmara Municipal.

O pagamento será feito de acordo com o seguinte cronograma:

- 50% do valor total com a assinatura pelas duas partes do contrato;
- 50% após do término da formação e entrega de certificados.



# Descentralização de Competências Para as Autarquias



*Identificar os principais desafios que se colocam às autarquias no âmbito do processo de descentralização de competências da administração central para o poder local. Discussão de estratégias e modos de reorganizar e gerir a estrutura autárquica.*

## *Estrutura do Curso*

Este curso visa responder à necessidade e desenvolver a capacidade de os dirigentes lidarem com as questões estratégicas ligadas ao atual processo de descentralização para as autarquias, através da análise da legislação e definição de planos para minimizar o atrito da mudança. Reflexão sobre o que esperar da descentralização e como contribuir para o aumento da eficiência da prestação de serviços à população.

Estruturado com 8 horas de aulas presenciais, em duas sessões de quatro horas cada.

## *Avaliação*

Não tem avaliação, formação acreditada pela DGERT.

### *Valor e Condições de Pagamento*

O custo total do curso de curta duração é de 1.200,00 € (mil e duzentos euros), estando isento de IVA.

Este valor inclui despesas relativas a: conceção, preparação, realização e coordenação das atividades de formação; material didático; e despesas logísticas dos formadores e certificação.

As despesas inerentes à gestão de salas de formação, bem como o equipamento de apoio às atividades formativas (impressora, fotocopiadora, *datashow*, quadro branco entre outros) e eventuais *coffee-breaks* ficam à responsabilidade da Câmara Municipal.

O pagamento será feito de acordo com o seguinte cronograma:

- 100% após do término da formação e entrega de certificados.

# Marketing e Comunicação Política



*Compreender o papel da comunicação com os cidadãos em particular no processo de preparação, implementação e avaliação de políticas públicas.*

## *Estrutura do Curso*

Este curso visa responder à necessidade, e desenvolver a capacidade, de os dirigentes se focarem no papel e na importância da comunicação. Da parte operacional o curso foca-se no desenvolvimento de instrumentos de *marketing*, estabelecimento de objetivos, posicionamento e institucionalização da comunicação em todos os departamentos.

Estruturado com 20 horas de aulas presenciais, em 5 sessões de quatro horas cada.

## *Avaliação*

Apresentação de trabalho e revisão crítica de trabalhos selecionados, 6 ECTS.

## *Valor e Condições de Pagamento*

O custo total do curso de curta duração é de 3.750,00 € (três mil setecentos e cinquenta euros), estando isento de IVA.

Este valor inclui despesas relativas a: conceção, preparação, realização e coordenação das atividades de formação; material didático; e despesas logísticas dos formadores e certificação.

As despesas inerentes à gestão de salas de formação, bem como o equipamento de apoio às atividades formativas (impressora, fotocopadora, *datashow*, quadro branco entre outros) e eventuais *coffee-breaks* ficam à responsabilidade da Câmara Municipal.

O pagamento será feito de acordo com o seguinte cronograma:

- 50% do valor total com a assinatura pelas duas partes do contrato;
- 50% após do término da formação e entrega de certificados.

## Conceção e Avaliação de Projetos



*Conceber projetos orientados para a resolução de problemas na esfera das responsabilidades do poder local. Compreender como a conceção, implementação, avaliação e melhoria constante estão interligados e fazem parte do mesmo procedimento.*

### *Estrutura do Curso*

Este curso visa contribuir para a capacitação em relação à definição das etapas na conceção de um projeto, identificação de oportunidades e definição de problemas a resolver. O curso introduz ferramentas de planeamento e discute os principais canais, métodos e estratégias para a intervenção no território. Foca-se igualmente na avaliação de projetos face aos seus objetivos iniciais e à situação da resolução do problema em vários momentos da implementação.

Estruturado com 24 horas de aulas presenciais, em 6 sessões de quatro horas cada.

### *Avaliação*

Apresentação de trabalho e revisão crítica de trabalhos selecionados, 6 ECTS.

### *Valor e Condições de Pagamento*

O custo total do curso de curta duração é de 3.950,00 € (três mil novecentos e cinquenta euros), estando isento de IVA.

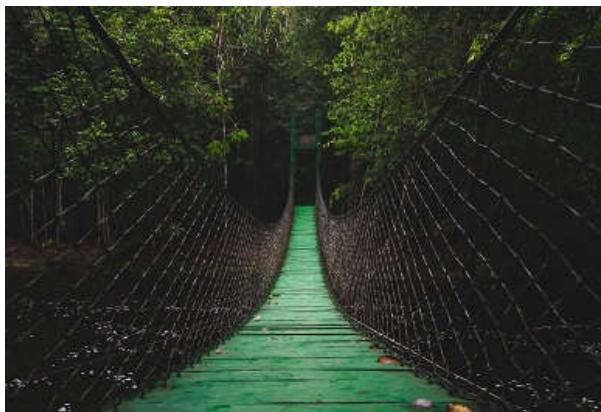
Este valor inclui despesas relativas a: conceção, preparação, realização e coordenação das atividades de formação; material didático; e despesas logísticas dos formadores e certificação.

As despesas inerentes à gestão de salas de formação, bem como o equipamento de apoio às atividades formativas (impressora, fotocopadora, *datashow*, quadro branco entre outros) e eventuais *coffee-breaks* ficam à responsabilidade da Câmara Municipal.

O pagamento será feito de acordo com o seguinte cronograma:

- 50% do valor total com a assinatura pelas duas partes do contrato;
- 50% após do término da formação e entrega de certificados.

# Ética e Deontologia



*Tem por objetivo criar um momento de reflexão e conceptualização de comportamento ético e seus obstáculos. Conhecer as orientações deontológicas profissionais do serviço público, fornecendo instrumentos de apoio à tomada de decisão.*

## *Estrutura do Curso*

Os conteúdos do curso abrangem temas como as formas de abordar a ética; deontologia, virtude e consequências. Ética e moral. Enviesamentos na perceção da ética das decisões. Detecção dos problemas éticos em diferentes contextos socioprofissionais. Etapas da tomada de decisão ética no domínio profissional. Ética e responsabilidade social: problemas éticos nos grupos e nas organizações

Estruturado com 8 horas de aulas presenciais, em duas sessões de quatro horas cada.

## *Avaliação*

Requer a presença assídua nas aulas e um trabalho contínuo. Os elementos para avaliação e respetivos pesos na nota final são os seguintes:

- Trabalho Individual: análise crítica de um caso de problema ou dilema ético (40%)
- Participação E trabalhos em aula (20%)
- Assiduidade (10%)
- Trabalhos de casa (30%)

Confere 1 ECTS

### *Valor e Condições de Pagamento*

O custo total do curso de curta duração é de 1.350,00 € (mil trezentos e cinquenta euros), estando isento de IVA.

Este valor inclui despesas relativas a: conceção, preparação, realização e coordenação das atividades de formação; material didático; e despesas logísticas dos formadores e certificação.

As despesas inerentes à gestão de salas de formação, bem como o equipamento de apoio às atividades formativas (impressora, fotocopadora, *datashow*, quadro branco entre outros) e eventuais *coffee-breaks* ficam à responsabilidade da Câmara Municipal.

O pagamento será feito de acordo com o seguinte cronograma:

- 50% do valor total com a assinatura pelas duas partes do contrato;
- 50% após do término da formação e entrega de certificados.



## Organização Pessoal e Gestão de Tempo



*Tem por objetivo partilhar técnicas de gestão de tempo, analisar as causas da procrastinação, encontrar formas de motivação para uma eficaz gestão da agenda e sistematizar os problemas comuns, que impedem a boa utilização do tempo disponível.*

### *Estrutura do Curso*

Os conteúdos do curso abrangem temas como: analisar a qualidade de gestão de tempo individual; refinar a estratégia de acordo com o perfil comportamental, reconhecer e compreender a procrastinação. Análise do meio envolvente e das características pessoais, definição de objetivos de acordo com as várias áreas da vida e estabelecimento de regras para a concretização de objetivos, estabelecer prioridades e distinguir o que é importante do que é urgente. Criar e manter um espaço de trabalho produtivo. Ajustar competências de organização com a tecnologia. Comunicar estrategicamente para atingir resultados. Aprender a defender o dia de interrupções e tomar decisões rápidas e acertadas. Perfis comportamentais dos interlocutores e técnicas de gestão das expectativas dos outros. Estratégias de auto motivação, autoconfiança e autoestima.

Estruturado com 8 horas de aulas presenciais, em duas sessões de quatro horas cada.

### *Avaliação*

Requer a presença assídua nas aulas e um trabalho contínuo. Os elementos para avaliação e respetivos pesos na nota final são os seguintes:

- Quatro relatórios com um peso de 60%
- Participação e trabalhos em aula (20%)
- Pontualidade e assiduidade (20%)

Confere 1 ECTS

### *Valor e Condições de Pagamento*

O custo total do curso de curta duração é de 1.350,00 € (mil trezentos e cinquenta euros), estando isento de IVA.

Este valor inclui despesas relativas a: conceção, preparação, realização e coordenação das atividades de formação; material didático; e despesas logísticas dos formadores e certificação.

As despesas inerentes à gestão de salas de formação, bem como o equipamento de apoio às atividades formativas (impressora, fotocopiadora, *datashow*, quadro branco entre outros) e eventuais *coffee-breaks* ficam à responsabilidade da Câmara Municipal.

O pagamento será feito de acordo com o seguinte cronograma:

- 50% do valor total com a assinatura pelas duas partes do contrato;
- 50% após do término da formação e entrega de certificados.

## Trabalho em equipa



*Tem por objetivo fazer uma introdução sistemática aos principais conceitos na área de trabalho em equipa, com um forte componente prática de treino de competências.*

### *Estrutura do Curso*

Os conteúdos do curso abrangem temas como: características do trabalho em equipa; diferença entre grupos e equipas; vantagens do trabalho em equipa; formas de reforço da interdependência dos membros de uma equipa; desenvolvimento de papéis relacionais e de estilos de participação; fatores de eficácia no trabalho em equipa; obstáculos à eficácia coletiva; técnicas para ultrapassar os obstáculos à eficácia das equipas; tomada de decisão em equipa; particularidades da tomada de decisão em grupo; técnicas de facilitação da tomada de decisão em equipas; particularidades das equipas virtuais; como utilizar as ferramentas de interação *online*.

Estruturado com 10 horas de aulas presenciais, em duas sessões de quatro horas e uma sessão de duas horas. Tem ainda um componente de formação à distância, utilizando o modelo *blended learning*.

### *Avaliação*

Requer a presença assídua nas aulas e um trabalho contínuo. Os elementos para avaliação e respetivos pesos na nota final são os seguintes:

- Quatro relatórios com um peso de 60%
- Participação e trabalhos em aula (20%)
- Pontualidade e assiduidade (20%)

## Confere 2 ECTS

### *Valor e Condições de Pagamento*

O custo total do curso de curta duração é de 1.750,00 € (mil setecentos e cinquenta euros), estando isento de IVA.

Este valor inclui despesas relativas a: conceção, preparação, realização e coordenação das atividades de formação; material didático; e despesas logísticas dos formadores e certificação.

As despesas inerentes à gestão de salas de formação, bem como o equipamento de apoio às atividades formativas (impressora, fotocopadora, *datashow*, quadro branco entre outros) e eventuais *coffee-breaks* ficam à responsabilidade da Câmara Municipal.

O pagamento será feito de acordo com o seguinte cronograma:

- 50% do valor total com a assinatura pelas duas partes do contrato;
- 50% após do término da formação e entrega de certificados.

# Gestão de Conflitos



*Tem por objetivo a introdução aos principais conceitos na área de gestão de conflitos. Como evitar os aspetos disfuncionais e salientar os aspetos funcionais dos conflitos, utilizando a comunicação, as estratégias de resolução de conflitos e a negociação.*

## *Estrutura do Curso*

Os conteúdos do curso abrangem temas como: a inevitabilidade do conflito e fatores que conduzem ao conflito; elementos de divergência nas situações de conflito; os diferentes tipos de conflito nas equipas de trabalho (tarefa, processo e relação); a escalada de conflito; a utilização da comunicação para prevenir ou estancar a escalada; conhecer as competências de resolução de conflitos; estratégias individuais na gestão de conflitos (evitamento, acomodação, competição, colaboração, compromisso); adequação das estratégias de resolução de conflito à situação; negociação como uma estratégia essencial de resolução de conflitos; saber as etapas da preparação de uma negociação; aplicar as estratégias e táticas de negociação.

Estruturado com 10 horas de aulas presenciais, em duas sessões de quatro horas e uma sessão de duas horas.

## *Avaliação*

Requer a presença assídua nas aulas e um trabalho contínuo. Os elementos para avaliação e respetivos pesos na nota final são os seguintes:

- Assiduidade (5%)
- Participação nos exercícios das aulas (10%)

- Trabalhos individuais (25%)
- Trabalho final individual - Análise de caso prático com passagem obrigatória por pontos-chave a indicar (60%)

Confere 2 ECTS

#### *Valor e Condições de Pagamento*

O custo total do curso de curta duração é de 1.750,00 € (mil setecentos e cinquenta euros), estando isento de IVA.

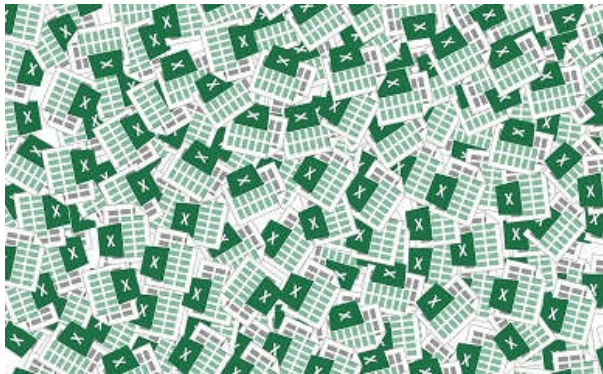
Este valor inclui despesas relativas a: conceção, preparação, realização e coordenação das atividades de formação; material didático; e despesas logísticas dos formadores e certificação.

As despesas inerentes à gestão de salas de formação, bem como o equipamento de apoio às atividades formativas (impressora, fotocopadora, *datashow*, quadro branco entre outros) e eventuais *coffee-breaks* ficam à responsabilidade da Câmara Municipal.

O pagamento será feito de acordo com o seguinte cronograma:

- 50% do valor total com a assinatura pelas duas partes do contrato;
- 50% após do término da formação e entrega de certificados.

# Excel Avançado



*Tem por objetivo o desenvolvimento de competências para uma utilização avançada de folhas de cálculo, como o Microsoft Excel, ou outras no formato open source. Os formandos devem ter noções básicas de Excel.*

## *Estrutura do Curso*

Os conteúdos do curso abrangem temas como: partilha e manutenção do livro; importação e exportação de dados; funções estatísticas; funções lógicas; mensagens de erro e funções de informação; aritmética de datas; funções de texto; funções de pesquisa e referência; consolidação, tabelas e gráficos dinâmicos; construção de modelos; técnicas de simulação.

Estruturado com 12 horas de aulas presenciais, em três sessões de quatro horas. 2 ECTS.

## *Avaliação*

Requer a presença assídua nas aulas e um trabalho contínuo. Os elementos para avaliação e respetivos pesos na nota final são os seguintes:

- Participação nos exercícios das aulas (10%)
- Teste individual (25%)
- Exame (60%)

## *Valor e Condições de Pagamento*

O custo total do curso de curta duração é de 1.750,00 € (mil setecentos e cinquenta euros), estando isento de IVA.

Este valor inclui despesas relativas a: conceção, preparação, realização e coordenação das atividades de formação; material didático; e despesas logísticas dos formadores e certificação.

As despesas inerentes à gestão de salas de formação, bem como o equipamento de apoio às atividades formativas (impressora, fotocopadora, *datashow*, quadro branco entre outros) e eventuais *coffee-breaks* ficam à responsabilidade da Câmara Municipal.

O pagamento será feito de acordo com o seguinte cronograma:

- 50% do valor total com a assinatura pelas duas partes do contrato;
- 50% após do término da formação e entrega de certificados.



## Programa Avançado em Desafios Autárquicos e Desenvolvimento Local



*O programa avançado em Desafios Autárquicos e Desenvolvimento local é uma qualificação com créditos académicos associados, que tem como principal característica a flexibilidade curricular, podendo ser adaptada às necessidades de cada autarquia.*

### *Estrutura do Curso*

Este curso tem apenas uma unidade curricular obrigatória que se materializa na realização de um projeto aplicado. Os restantes módulos devem ser selecionados a partir da listagem (Tabela 1) por forma a completar 32 ECTS. Os conteúdos programáticos específicos de cada opção podem ser consultados a partir do nosso [site](#).

O programa avançado é complementado com a organização de uma conferência de abertura e outra de fecho. A conferência de abertura prevê a intervenção de um orador convidado e de apresentações institucionais das diversas entidades envolvidas. A conferência de encerramento prevê a apresentação e discussão dos trabalhos de política local desenvolvidos pelos formandos, em formato de “*pitch-presentation*”.

Tabela 1 Lista sugerida de unidades curriculares

	Código	Unidade Curricular (UC)	N. Horas Presenciais	Ects
Obrigatória	02121	Parcerias para a ação e projetos desenvolvimento local	20	6
Optativas com 6 créditos - Escolher pelo menos quatro Ucs	1708	Indicadores e Estatísticas em Políticas Públicas	20	6
	02232	Fontes e Técnicas de Análise Regional	20	6
	1742	Desenvolvimento Urbano e Políticas de Cidade	20	6
	02217	Regeneração Urbana e Inovação Social	20	6
	02215	Dinâmicas de Desenvolvimento Regional em Portugal	20	6
	02214	Território e Políticas Públicas	20	6
	02213	Direito do Ordenamento do Território	20	6
	00550	Modernização Administrativa e Modelos de Gestão Pública	20	6
	M2519	Gestão Pública	20	6
	01288	Gestão de Pessoas e Comportamento Organizacional	20	6
	M8493	Contabilidade Pública	20	6
	01289	Planeamento, Orçamentação e Controlo	20	6
	M9087	Planeamento, Programação e Avaliação de Políticas	20	6
	M8226	Concepção e Avaliação de Projectos	20	6
	1714	Marketing Político	20	6
M0180	Comunicação Política	20	6	
Optativas com 1   2   3 créditos - (escolher, pelo menos, uma UC)	01551	Escrita de Relatórios Técnicos	8	1
	02247	Apresentações Profissionais	15	3
	00676	Organização Pessoal e Gestão do Tempo	8	1
	00683	Trabalho em Equipa	10	2
	00668	Gestão de Conflitos	10	2
	00664	Diversidade no Local de Trabalho	8	1
	02254	Gestão da imagem Pessoal	10	2
	00666	Ética e Deontologia	8	1
	00674	Multiculturalidade	12	2
	02252	Responsabilidade Social e Voluntariado	10	2
	00677	Pensamento Crítico	10	2
	02255	Técnicas de Comunicação	15	3
	01472	Introdução às Redes Sociais	8	1
	01800	Introdução ao Excel	12	2
00667	Excel Avançado	12	2	
Conferências Abertura / Fecho		Descentralização de competências e desenvolvimento local	2	0
		O desafio das políticas autárquicas - o caso da sua Autarquia	2	0

As unidades curriculares a lecionar são pré-definidas em articulação entre o Município e o IPPS-ISCTE. Todos os alunos frequentam a mesma estrutura do programa avançado.

Uma proposta com esta estrutura implica a realização de pelo menos 108 horas de unidades conferentes de créditos, acrescidas de 4 horas para as sessões de abertura e encerramento, perfazendo um total mínimo de 112 horas de contato.

Esta carga horária será distribuída ao longo de um ano com sessões de quatro horas e poderá ter início em qualquer momento. Deste modo, a carga letiva presencial distribuir-se-á por 27 sessões de unidades curriculares, acrescidas das conferências de abertura e encerramento.

Conforme previsto, as formações terão uma natureza presencial e serão ministradas em instalações a designar pela Câmara Municipal, que assegura a qualidade das instalações e disponibiliza todo o equipamento necessário, tais como projetor, computador portátil e quadro.

Seguindo a prática corrente das formações conduzidas pelo IPPS-ISCTE, a formação recorrerá a uma variedade de técnicas pedagógicas - tais como apresentações por parte dos formandos e formadores, disponibilização de bibliografia e documentos de apoio a cada módulo, análise de casos práticos e realização de dinâmicas e trabalhos de grupo - garantindo assim uma aprendizagem envolvente e apelativa.

O IPPS-ISCTE assegurará a coordenação pedagógica dos formadores.

A Câmara Municipal fará a seleção de participantes sendo o número recomendável de participantes entre 20 e 25, não devendo em qualquer caso exceder os 30, por forma a que se crie uma dinâmica de participação que favoreça a discussão e a troca de ideias por todos.

É desejável que na seleção dos formandos seja valorizada a participação atual ou recente dos técnicos em atividades ou projetos que envolvam colaboração entre diferentes departamentos e/ou áreas funcionais do município.

### Certificação

Por se tratar de uma formação conferente de ECTS cada participante pode escolher entre os seguintes níveis de certificação, sendo que todos implicam a frequência de 80% das horas necessárias para obtenção do respetivo certificado:

- **Certificado de Pós-Graduação** - obriga à realização de pelo menos 31 créditos provenientes de unidades curriculares acreditadas, ou seja, 5 unidades curriculares com 6 créditos mais uma unidade de 1 ou 2 créditos. Para que os créditos sejam atribuídos os formandos terão de ser avaliados e obter aprovação às respetivas unidades curriculares. Caso o programa adotado inclua unidades curriculares que envolvam um número de créditos superior a 31, os formandos poderão selecionar aquelas às quais terão de ser aprovados para concluir a pós-graduação, com a exceção da unidade curricular “Parcerias para a ação e projeto de desenvolvimento local”<sup>1</sup>. Os formandos deverão ainda participar nas conferências de abertura e encerramento do curso.
- **Certificado de Frequência de Curso** - obriga à frequência de 80% das sessões de cada módulo, sendo que os formandos não necessitam de se submeter a provas de avaliação. Será atribuído um certificado único com a discriminação das unidades curriculares / seminários que foram frequentados.
- **Certificado de Curso de Especialização** - obriga à avaliação com sucesso em pelo menos duas unidades curriculares perfazendo doze créditos.

Estas possibilidades conferem a cada formando a opção de certificação que lhe for mais favorável, dependendo do tempo e do esforço que cada individuo estiver disponível para dedicar.

<sup>1</sup> Unidade Curricular obrigatória para a conclusão do programa avançado e no âmbito da qual os formandos terão de realizar um trabalho de projeto

### *Valor e Condições de Pagamento*

O custo total do programa de formação Programa Avançado em Desafios Autárquicos e Desenvolvimento Local, para um grupo único de alunos a designar pela Câmara Municipal com a duração de 112 horas é 19.250,00 € (dezanove mil duzentos e cinquenta euros), estando isento de IVA.

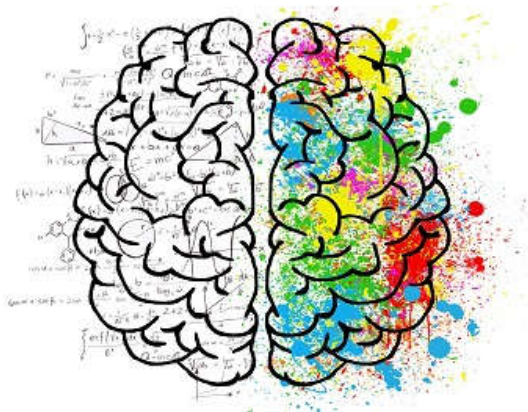
Este valor inclui despesas relativas a: conceção, preparação, realização e coordenação das atividades de formação; material didático; e despesas logísticas dos formadores e certificação.

As despesas inerentes à gestão de salas de formação, bem como o equipamento de apoio às atividades formativas (impressora, fotocopiadora, *datashow*, quadro branco entre outros) e eventuais *coffee-breaks* ficam à responsabilidade da Câmara Municipal.

O pagamento será feito de acordo com o seguinte cronograma:

- 50% do valor total com a assinatura pelas duas partes do contrato;
- 50% após do término da formação e entrega de certificados.

# Especialização em Competências Essenciais na Administração Pública



*Ao abordar um leque de temas que permitem reforçar, complementar ou alargar as valências de cada participante, este curso promove a adaptação face aos desafios diários da administração pública caracterizados pela mudança e pela diversidade.*

## *Estrutura do Curso*

O curso confere 19 ECTS, num total de 107 horas distribuídas pelos seguintes módulos:

- Diversidade no Local de Trabalho (7,5 horas)
- Gestão da Imagem Pessoal (10 horas)
- Técnicas de Comunicação (15 horas)
- Organização Pessoal e Gestão do Tempo (7,5 horas)
- Trabalho de Equipa (10 horas)
- Resolução de Problemas e Tomada de Decisão (12 horas)
- Empreendedorismo (10 horas)
- Apresentações Profissionais (15 horas)
- Gestão de Conflitos (10 horas)
- Gestão do Stress (10 horas)

Esta carga horária será distribuída ao longo de um ano com sessões de dimensão variável - por vezes dia inteiro e por vezes meio dia - a acordar atempadamente.

Conforme previsto, as formações terão uma natureza presencial e serão ministradas em instalações a designar pela Câmara Municipal, que assegura a qualidade das instalações e disponibiliza todo o equipamento necessário, tais como projetor, computador portátil e quadro.

A metodologia utilizada em todos os módulos tem um cariz ativo e prático, através de dinâmicas de grupo, estudos de caso e *role play*, de modo a inspirar e surpreender os participantes pela possibilidade de se superarem.

Os participantes serão avaliados por regime de avaliação contínua e para a nota final serão contabilizados os seguintes aspetos: presença e participação nas aulas, trabalho de grupo e trabalho individual.

O IPPS-ISCTE assegurará a coordenação pedagógica dos formadores.

A Câmara Municipal fará a seleção de participantes sendo o número recomendável de participantes entre 20 e 25, não devendo em qualquer caso exceder os 30, por forma a que se crie uma dinâmica de participação que favoreça a discussão e a troca de ideias por todos.

### *Certificação*

Por se tratar de uma formação conferente de ECTS cada participante pode escolher entre os seguintes níveis de certificação, sendo que todos implicam a frequência de 80% das horas necessárias para obtenção do respetivo certificado:

- **Certificado de Curso de Especialização** - obriga à realização de todos os créditos. Para que os créditos sejam atribuídos os formandos terão de ser avaliados e obter aprovação às respetivas unidades curriculares.
- **Certificado de Frequência de Curso** - obriga à frequência de 80% das sessões de cada módulo, sendo que os formandos não necessitam de se submeter a provas de avaliação. Será atribuído um certificado único com a discriminação das unidades curriculares / seminários que foram frequentados.

### *Valor e Condições de Pagamento*

O custo total do curso de Especialização em Competências Essenciais na Administração Pública, para um grupo único de alunos a designar pela Câmara Municipal com a duração de 107 horas é 15.850,00 € (quinze mil oitocentos e cinquenta euros), estando isento de IVA.

Este valor inclui despesas relativas a: conceção, preparação, realização e coordenação das atividades de formação; material didático; e despesas logísticas dos formadores e certificação.

As despesas inerentes à gestão de salas de formação, bem como o equipamento de apoio às atividades formativas (impressora, fotocopadora, *datashow*, quadro branco entre outros) e eventuais *coffee-breaks* ficam à responsabilidade da Câmara Municipal.

O pagamento será feito de acordo com o seguinte cronograma:

- 50% do valor total com a assinatura pelas duas partes do contrato;
- 50% após do término da formação e entrega de certificados.



# Programa Avançado em Administração Municipal



*O curso proporciona aos participantes uma visão abrangente sobre as diferentes realidades e valências da administração municipal, permitindo a aquisição de conhecimentos e competências fundamentais para uma atuação em benefício dos territórios e das populações, tendo em conta o desenvolvimento sustentável dos municípios.*

## *Estrutura do Curso*

O curso destina-se a dirigentes e quadros superiores de uma ou várias autarquias.

O curso é composto por 120 horas de formação presencial dividido em sessões de 10 horas para cada tema. Tipicamente deve ser organizado em duas sessões de trabalho consecutivas. As temáticas previstas no programa são:

- Enquadramento Jurídico
- Políticas Públicas, Processos Participativos e Desenvolvimento e Competitividade Local
- Agenda Digital
- Proteção Civil
- Contabilidade
- Contratação Pública
- Fontes de financiamento e Gestão Orçamental
- Gestão do Desempenho e Modernização Administrativa
- Comunicação e Marketing Público
- Liderança e Desenvolvimento Organizacional

Está também prevista a organização de dois seminários - de abertura e de encerramento - que poderão ser abertos a toda a comunidade. Os temas sugeridos para estes eventos são:

- Os novos desafios da Administração Local
- Os desafios da descentralização.

#### *Certificação*

Todos os participantes têm direito a um certificado de participação

#### *Valor e Condições de Pagamento*

O custo total do programa do Programa Avançado em Administração Municipal, para um grupo único de alunos a designar pela Câmara Municipal com a duração de 112 horas é 19.950,00 € (dezanove mil novecentos e cinquenta euros), estando isento de IVA.

Este valor inclui despesas relativas a: conceção, preparação, realização e coordenação das atividades de formação; material didático; e despesas logísticas dos formadores e certificação.

As despesas inerentes à gestão de salas de formação, bem como o equipamento de apoio às atividades formativas (impressora, fotocopadora, *datashow*, quadro branco entre outros) e eventuais *coffee-breaks* ficam à responsabilidade da Câmara Municipal.

O pagamento será feito de acordo com o seguinte cronograma:

- 50% do valor total com a assinatura pelas duas partes do contrato;
- 50% após do término da formação e entrega de certificados.

# Políticas de Proteção de Dados



*Administração Pública está atrasada no processo de compreensão, adaptação e implementação do RGPD. Volvidos já mais de dois anos desde a entrada em vigor do RGPD e existindo ainda tanto por implementar na Administração Pública, é imperativa a preparação para as novas exigências legislativas*

## *Estrutura do Curso*

Este curso está estruturado em três módulos<sup>2</sup> de 12 horas cada, que podem ser lecionados de forma sequencial ou intercalados no tempo:

1. Panorama Jurídico
2. Segurança da Informação
3. Pessoas Políticas e Processos

O curso é adaptado às questões da administração pública, baseando-se em casos práticos e estratégias de procedimentos, por forma a que todos os que lidam com informação pessoal estejam protegidos de incumprimentos.

A privacidade dos dados é um assunto transversal a todos os departamentos.

O local de formação é definido pela Câmara. Cada módulo deve ser organizado em sessões com a duração mínima de 4 horas.

<sup>2</sup> Para informações sobre o conteúdo detalhado de cada módulo visite o nosso [site](#).

### *Certificação*

O curso encontra-se certificado pela DGERT, sendo contabilizado para fins de formação obrigatória de todos os funcionários de acordo com a Lei 7/2009 - Código do Trabalho - artigo 131º, que decreta a obrigatoriedade de 35 horas de formação contínua.

Os formandos estão obrigados a assistir a todas as aulas e a realizar os trabalhos que forem sendo solicitados.

### *Valor e Condições de Pagamento*

O custo total do curso de curta duração em Políticas de Proteção de Dados na Administração Pública, para um grupo único de alunos a designar pela Câmara Municipal com o máximo de 40 formandos, com a duração de 36 horas, é de 12.000,00 € (doze mil euros), estando isento de IVA.

Este valor inclui despesas relativas a: conceção, preparação, realização e coordenação das atividades de formação; material didático; e despesas logísticas dos formadores e certificação.

As despesas inerentes à gestão de salas de formação, bem como o equipamento de apoio às atividades formativas (impressora, fotocopiadora, *datashow*, quadro branco entre outros) e eventuais *coffee-breaks* ficam à responsabilidade da Câmara

O pagamento será feito de acordo com o seguinte cronograma:

- 50% do valor total com a assinatura pelas duas partes do contrato;
- 50% após do término da formação e entrega de certificados

## Seminários Itinerantes



*O IPPS-ISCTE organiza em parceria com as Câmaras Municipais um conjunto de seminários destinados a pensar as políticas no território, abordando temas que preocupam e desafiam todos os que se interessam pela vida da comunidade. Estes seminários são desenvolvidos em local e horário escolhido pelas autarquias.*

### *Estrutura do Curso*

Os seminários têm a duração de duas horas, sendo dinamizados por um académico ou especialista no tema e por um perito local (indicado pelo município), prevendo um período para intervenção do público.

### *Lista indicativa de temas de seminários*

- \*Liderança na Administração Pública em Portugal
- \*Contratação Pública
- \*Competitividade Local
- \*Media, Democracia e Cidadania
- \*Democracia Participativa à Escala Local
- \*Marketing Territorial
- \*Transparência, Prestação de Contas e Relação com os Cidadãos
- \*Comunidades Vulneráveis
- \*Economia Solidária e Capacitação para a Ação
- \*Desigualdades e Justiça Social
- \*Gestão Inclusiva do Espaço Público
- \*Envelhecimento Demográfico e Políticas Locais
- \*Migrações Internacionais
- \*Ordenamento do Território e Licenciamento Municipal

- \*Os desafios da Habitação
- \*Urbanismo Ecológico
- \*Mobilidade e Transportes
- \*Novos Paradigmas Energéticos à Escala Local
- \*Gestão da Água
- \*Gestão dos Resíduos Sólidos e Urbanos
- \*Desafios da Gestão Local da Educação
- \*Sociedades Contemporâneas, Mudança Social e Educação

Cabe ao Município selecionar as temáticas e o horário dos seminários. As sessões podem ser ou não abertos ao público, cabendo a decisão ao Município.

Recomenda-se um ciclo com 10 sessões, com frequência mensal, em dias e datas a definir de forma atempada.

#### *Certificação*

Todos os participantes têm direito a um certificado de participação. Formação reconhecida pela DGERT.

#### *Valor e Condições de Pagamento*

O custo de cada sessão é de 450,00€ (Quatrocentos e cinquenta euros), mais IVA à taxa legal em vigor.

Este valor inclui despesas relativas a: conceção, preparação, realização e coordenação das atividades dos conferencistas; material didático; e despesas logísticas e certificação.

As despesas inerentes à gestão de salas, bem como o equipamento de apoio à atividades (*datashow*) e eventuais *coffee-breaks* ficam à responsabilidade da Câmara

O pagamento será feito de acordo com o seguinte cronograma:

- 50% do valor total com a assinatura pelas duas partes do contrato;
- 50% após do término da formação e entrega de certificados